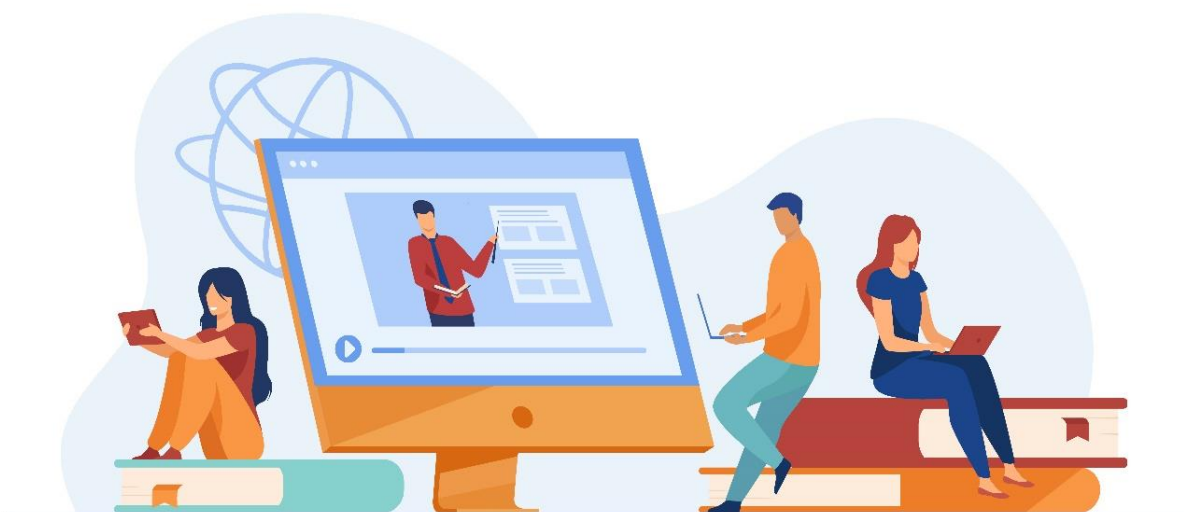


# CORRIGÉ

---

**Épreuve écrite d'application**  
**Histoire Géographie**  
**EMC**  
**CRPE 2023 – groupement 1**



## Composante géographie

**1. Vous enseignez en classe de CM2. Vous préparez une séquence d'apprentissage portant sur le sous-thème « Se déplacer au quotidien en France ». En vous aidant de vos connaissances et du dossier documentaire, indiquez les objectifs et la structure de cette séquence :**

- les notions à construire ;
- la ou les principales compétences autour desquelles organiser le travail des élèves ;
- le nombre et les titres des séances.

### Analyse de la consigne :

« En vous aidant de vos connaissances et du dossier documentaire » nécessite de mobiliser des connaissances pour éclairer les éléments du corpus documentaire.

Il s'agit d'analyser les documents, de repérer le ou les grands thèmes présentés pour leur donner du sens et proposer un regard critique.

Pour préparer la séquence qui porte sur le sous-thème de géographie de CM2 : « Se déplacer au quotidien en France », le contenu à enseigner doit être cerné avant de proposer une approche problématisée.

### Analyse du corpus documentaire

Document n°	Nature	Titre	Idées importantes	Apports connaissances	Limites / remarques
<b>1</b>	Texte officiel Extrait de : Programme d'enseignement du cycle 3 BO n° 31, 30 juillet 2020.	Thème 1 : Se déplacer	- Commande institutionnelle	- Les différents types de mobilités - Les modes et réseaux de transport des habitants - Les infrastructures de communication	
<b>2</b>	Extrait de : Agence nationale de la cohésion des territoires, Observatoire des territoires	« Décrire les comportements de la mobilité quotidienne », réalisation 2019.	- Définition des déplacements quotidiens (schéma)	- Les déplacements pendulaires voire triangulaires un jour de semaine d'une durée inférieure à 2h	Boucle des déplacements illustrée par les motifs et les modes de déplacement
<b>3</b>	Enquête : Données et études statistiques, article extrait de : Ministère de la transition écologique et de la cohésion des territoires,	« Comment les Français se déplacent-ils en 2019 ? Résultats de l'enquête mobilité des personnes », publié le 16/09/2020.	- Pourcentage de déplacements qui conduisent les Français à moins de 80 km de leur domicile. - Evolution de la répartition des modes de transports utilisés de 2008 à 2019	- En 11 ans, les déplacements en voiture ont diminué de 2%, les déplacements à pied ont augmenté de 2% et ceux en transports en commun de 1%	Cette mesure de la mobilité des Français au niveau national sera un élément de comparaison au cours du temps.
<b>4</b>	Photographie, publiée le 07/09/2017.	Piste cyclable voie Georges-Pompidou* à Paris, le 4 septembre 2017	- Réduction des voies pour automobiles à Paris	- Piste cyclable en cours d'ouverture.	- Encombrement de la voie de circulation (voitures et motos)

					- Peu de cyclistes sur la voie réservée
5	Plan extrait du site internet de la ville.	Le réseau de transports en commun à Montrouge (Hauts-de-Seine, Île-de-France),	Les transports en communs : Bus, Navette, Métro (2 lignes), tramway	Les navettes permettent de rejoindre les lignes de métros et de tramways, les stades et les parcs régulièrement et à certaines heures vers les établissements scolaires et la crèche	Se déplacer aisément dans la ville et de Montrouge à Paris
6	Article scientifique : Extraits de : Cerema. Climat et territoires de demain (établissement public à caractère administratif),	« Mobilité durable : quelles solutions pour les territoires peu denses ? », 19 juin 2019.	Mobilité quotidienne dans les territoires ruraux	Précarité Solutions pour se déplacer au quotidien (solidarité)	Difficultés : information, financements, etc.
7	Article universitaire : Extraits de : Université de Poitiers, Vivre les campus,	« Favoriser les mobilités douces ou durables »	Répartition des modes de déplacements des étudiants entre les voitures, les transports en commun et les mobilités douces	Pourquoi encourager la pratique du vélo et de la marche à pied, des transports en commun et la pratique du covoiturage des étudiants	Limiter l'offre de stationnement des voitures Privilégier les zones dédiées au covoiturage durable
8	Thèse universitaire sou tenue le 4 février 2022, p. 123-130. : Extraits de témoignages,	La mobilité active et durable : quand la psychologie et la géographie se combinent pour mieux la comprendre et la promouvoir	Influence des représentations et des ressentis sur la mobilité active et durable	Verbalisation des divers obstacles rapportés selon l'âge et la profession exercée	La psychologie comme limite de la mobilité durable

### Les principales notions à construire

- Les modes et réseaux de transport utilisés par les habitants au quotidien
- Les usages et les besoins qui nécessitent des déplacements quotidiennement : travail, achats, accompagnement des enfants, loisirs. Le document 2 fait état des migrations pendulaires, voire triangulaires représentées par deux boucles, renvoyant aux tiers-lieux, ces environnements sociaux qui ne sont ni la maison ni le travail (l'école des enfants, un supermarché, etc.)
- Les moyens de déplacements (bus, tramways, voitures, vélos, etc.) et les infrastructures utilisées (routes, pistes cyclables, voies ferrées, etc.) au quotidien pour se déplacer. Ils sont relatés dans plusieurs documents (3,4,5, 7)
- Les distances (document 3), les durées (document 2)
- Les déplacements prenant en compte le développement durable : la lutte contre la pollution (documents 4, 6 et 7)

*Le jury appréciera que le candidat fasse appel à d'autres notions pour mieux préciser son propos.*

### **La ou les principales compétences autour desquelles organiser le travail des élèves**

Les compétences citées (extraites du programme de C3, publié en 2020) seront en cohérence avec celles travaillées dans la séance (question 2).

#### **1- Comprendre un document**

- Comprendre le sens général d'un document.
- Identifier le document et savoir pourquoi il doit être identifié.
- Extraire des informations pertinentes pour répondre à une question.
- Savoir que le document exprime un point de vue, identifier et questionner le sens implicite d'un document.

#### **2- Pratiquer différents langages en géographie**

- S'approprier et utiliser un lexique géographique approprié.
- Réaliser ou compléter des productions graphiques.
- Utiliser des cartes à différentes échelles, des photographies de paysages.

#### **3 - Raisonner, justifier une démarche et les choix effectués**

- Poser des questions, se poser des questions.
- Formuler des hypothèses.
- Vérifier.
- Justifier

#### **4- S'informer dans le monde du numérique**

- Utiliser différents systèmes d'information
- Identifier la ressource numérique utilisée

*Attention à la cohérence de vos réponses !*

### **Le nombre et les titres des séances**

On consacre environ 12 séances par thème abordé. La thématique : « Se déplacer » comporte 3 sous-thèmes. On doit alors réserver 3 séances au minimum par sous-thème.

Il n'y a pas qu'une seule manière de préparer cette séquence sur les mobilités au quotidien. Divers paramètres peuvent interférer et conduire à choisir un axe plutôt qu'un autre : la localisation de l'école, par exemple.

La séquence peut aborder diverses approches problématisées :

- La place de la voiture dans les espaces urbains et ruraux (les contraintes et les bénéfices)
- Les inégalités devant les déplacements et l'accès aux transports. Les difficultés en termes d'information, de financements.
- Les motifs, les modes et les contraintes de déplacements au quotidien (analyse des déplacements de l'élève et de sa famille au cours d'une journée, d'une semaine)

Les titres des séances doivent inviter les élèves à :

- Identifier les moyens de transports utilisés selon les territoires (urbains, ruraux)
- Relier les mobilités avec les motifs ou les besoins identifiés
- S'interroger sur les enjeux des nouvelles formes de mobilités (problématiques liées au développement durable, aux inégalités sociales)

*Dans les titres des séances, il sera pertinent d'amener les élèves à faire du lien avec les mobilités qu'ils utilisent et réfléchir aux problèmes sociaux et environnementaux que cela implique (lien avec le thème « Déplacement et développement durable »)*

*La proposition d'une évaluation sera valorisée.*

- 2. Détaillez l'une des séances de cette séquence, notamment :**
- **en précisant ce que vous souhaitez que les élèves apprennent ;**
  - **en choisissant un ou deux documents du dossier documentaire et en présentant son ou leur exploitation pédagogique.**

*Il n'existe pas qu'une seule et unique hypothèse dès l'instant qu'elle reste réaliste, structurée et en lien avec les mobilités quotidiennes.*

*Bien préciser les rôles et tâches de l'enseignant et des élèves.*

Plusieurs pistes sont possibles pour élaborer l'une des séances de la séquence sur les mobilités quotidiennes. Rappeler quelle est la place de la séance dans la séquence ? Quelles connaissances et compétences ont été travaillées avant cette séance ?

**Préciser ce que vous souhaitez que les élèves apprennent, choisir un ou deux documents du dossier documentaire et présenter son ou leur exploitation pédagogique.**

Il s'agit d'abord de s'appuyer sur les compétences à travailler (évoquées dans la question 1). Quelles sont celles qui seront ciblées ?

**Un objectif** représente ce que vous souhaitez que les élèves apprennent et dont vous pourrez par la suite évaluer l'acquis.

Selon l'approche problématisée, les objectifs peuvent viser :

- D'identifier les déplacements quotidiens en repérant les motifs de ces mobilités : les élèves enquêtent sur leurs déplacements et ceux de leur famille au cours d'une journée. Ils confronteront ensuite ces informations à celles consignées dans le document 2. Ils constateront que ces mobilités sont souvent répétitives mais aussi contraintes.
- De définir la diversité des moyens de transport, les distances ou les durées de parcours mettant en évidence les inégalités devant les déplacements et l'accès aux transports en commun selon le lieu d'habitation (comparaison des éléments relevés dans les documents 5 et 6).
- D'identifier les enjeux des nouvelles formes de mobilités douces pour participer au développement durable et lutter contre la pollution. Les documents 7 et 8 révèlent ces problématiques présentant les bénéfices mais aussi les difficultés et les résistances à la promotion de ces mobilités durables.

**La démarche inductive** sera privilégiée. Il s'agira de préciser les organisations des élèves, leurs rôles et leurs tâches ainsi que les postures et le rôle de l'enseignant.

### **Composante histoire**

- 3. Dans le cadre du traitement de « L'âge industriel en France », vous préparez une des séances du sujet d'étude « le travail à la mine, à l'atelier, à l'usine, au grand magasin ». Choisissez un ou deux documents – ou extrait(s) de document – du dossier documentaire, que vous utiliserez en classe durant cette séance. Indiquez et justifiez votre choix, puis détaillez l'exploitation pédagogique que vous en ferez.**

Comme pour la composante géographie, avant d'élaborer la préparation de séance, il s'agit de réaliser une analyse critique des 4 documents proposés.

Ils traitent de l'industrialisation. Ils abordent les questions économiques de la fin du XIX<sup>ème</sup> siècle et leurs conséquences sociales, à travers les innovations techniques et l'évolution des modes de travail et de vie, à la ville comme à la campagne.

### Analyse du corpus documentaire

Document n°	Nature	Titre	Idées importantes	Apports connaissances	Limites / remarques
<b>9</b>	Texte officiel Extrait de : Programme d'enseignement du cycle de consolidation (cycle 3), Bulletin officiel de l'éducation nationale, n° 31, 30 juillet 2020	Thème 2 : L'âge industriel en France	Commande institutionnelle	- L'industrialisation provoque des évolutions dans les mondes urbain et rural et des changements sociaux et environnementaux	Deux sujets d'études au choix parmi ceux-ci : - Les énergies majeures de l'âge industriel (charbon puis pétrole) et les machines. - Le travail à la mine, à l'usine, à l'atelier, au grand magasin. - La ville industrielle. - Le monde rural.
<b>10</b>	Photographie extraite dans Les créateurs de la mode, 1910.	G. Agié, « Atelier de confection en haute-couture à Paris »	Ateliers de confection La majorité des ouvriers sont des couturières	- Les manufactures ateliers s'agrandissent, regroupant de nombreuses ouvrières couturières - Les couturières sont souvent subordonnées à des hommes. (Tailleurs)	XIX <sup>ème</sup> siècle, naissance de la Haute Couture et de l'industrie de la mode
<b>11</b>	Article extrait de L'Histoire, Les Collections, n° 91, avril-juin 2021.	Manuela Martini, « Femmes et enfants, chevilles ouvrières », dans L'Age industriel. 200 ans de progrès et de catastrophes,	Travail des femmes et des enfants dans les usines	- Augmentation du niveau de vie pour les familles ouvrières - Revenus des femmes, inférieurs à ceux des hommes - Première loi sur le salaire minimum votée en 1915 pour les ouvrières couturières à domicile - Libération du temps de travail pour les mères de	- Le travail des femmes a contribué à l'industrialisation

				famille par une coopération entre femmes de la même famille.	
12	Deux photographies Page 100, extraite d'un manuel scolaire de CM2 Hatier, collection « Magellan », 2019	Sophie Le Callennec dir., Médéric Briand, Émile François, Dominique Guimbretière, Françoise Martinetti et Élisabeth Szwarc, Histoire et histoire des arts Géographie Enseignement moral et civique, Travailler à l'usine	- Ouvriers et ouvrières dans une usine de fabrication de stylos-plume et de fabrication de vélos	- Temps de travail : 13h/jour sans congé dans la semaine ni dans l'année - Utilisation de machines à vapeur - Pénibilité du travail : chaleur, froid, bruit, fatigue, sécurité, etc.	Fréquence des maladies et des accidents du travail

**Choisissez un ou deux documents – ou extrait(s) de document – du dossier documentaire, que vous utiliserez en classe durant cette séance.**

Le thème 2 du programme d'histoire de CM2 est intitulé « L'âge industriel en France ». Le sujet d'étude prescrit dans la consigne porte sur « le travail à la mine, à l'atelier, à l'usine, au grand magasin ». Comme indiqué dans le programme, on a la possibilité d'établir des liens entre ce sujet et l'un des trois autres sous-thèmes.

Les trois documents du corpus abordent les conditions de travail (couture, fabrication des produits (vélos, stylos, plumes) par les machines ou sans machines motrices dans les ateliers ou les usines.

Pour préparer l'une des séances du sujet, on tient compte des indications données dans le programme : Les entrées concrètes, les nouveaux modes et lieux de production, l'industrialisation (durée, tous les secteurs de la production), les évolutions des mondes urbain et rural et les profonds changements sociaux et environnementaux.

Exemple : Si l'approche problématisée vise les nouveaux modes et lieux de production qui engendrent des évolutions et des changements sociaux dans les mondes urbain et rural, on choisit d'associer la photographie 10 ou les photographies 12 à l'article de Manuela Martini, intitulé « Femmes et enfants, chevilles ouvrières ».

**Indiquez et justifiez votre choix, puis détaillez l'exploitation pédagogique que vous en ferez.**

Il s'agit d'expliquer les liens entre les deux documents ou extraits de documents choisis : ce qui est commun et ce qui diffère.

Exemples :

- Les photographies 10 et 12 (a) mettent en exergue la pénibilité du travail des femmes malgré l'utilisation de machines (à coudre) manuelles et de machines à vapeur (fabrication de stylos). Ces documents attestent la complémentarité entre les deux sous-thèmes : « Les énergies majeures de l'âge industriel et les machines. » et « Le travail à l'usine, à l'atelier »
- Si la machine à coudre (photographie 10) reste une innovation technologique majeure, elle ne réduit pas pour autant les inégalités (texte 11). Les revenus des femmes restent inférieurs à ceux des hommes, même si les ouvrières sont mieux rémunérées que celles du monde agricole.

Il est difficile de proposer une séance-type, étant donné, le choix des documents et des problématisations possibles.

Il s'agit toutefois de pratiquer **une démarche inductive**. Exemple : partir du travail à l'usine et à l'atelier pour amener les élèves à définir l'industrialisation et identifier ses conséquences sur l'ensemble de la société. La séance pouvait s'appuyer sur **cette compétence** à travailler : Raisonner, justifier une démarche - Se poser des questions - Formuler des hypothèses – Vérifier - Justifier.

Selon le ou les documents choisis, différents **objectifs notionnels** pouvaient être visés :

- Définir la condition des femmes ouvrières au travail dans les usines et les ateliers
- Identifier les changements sociaux et les évolutions dans les mondes, urbain et rural, etc.

*Attention au réalisme et à la cohérence de la réponse donnée.*

Des liens pourraient être établis avec d'autres domaines :

- L'enseignement du français : Elaborer un récit, participer à un débat sur l'interprétation d'un texte littéraire (Les misérables, V Hugo - Femmes et machines au XIX<sup>ème</sup> siècle, Michelle Perrot)
- L'enseignement moral et civique et notamment l'égalité filles garçons (l'évolution lente et progressive de la condition de la femme au XIX<sup>ème</sup> siècle) : Identifier et comprendre quelles sont les valeurs universelles sur lesquelles on ne peut transiger, en s'appuyant sur la Déclaration Des Droits de l'Homme et du Citoyen et la Convention Internationale des Droits de l'Enfant
- L'Histoire Des Arts : Croiser les regards autour de cet objet d'étude « le travail des femmes contribuant à l'industrialisation », explorer l'environnement artistique et culturel en s'appuyant sur des problématiques partagées, analyser des œuvres (La repasseuse, Edgar DEGAS ou L'Ouvrière poitrinaire de Fernand Pélez) qui proposent une vision positive mais aussi différente de l'ouvrière de la fin du XIX<sup>ème</sup> siècle.